

Quand Mondrian toque à vos fenêtres,
PLACE À LA LUMIÈRE ET AUX COULEURS

Une maison singulière, ancienne bâtisse construite en pierre, rénovée et agrandie de la manière la plus artistique qu'il soit par l'architecte Karim Djeddi qui a su la transformer et en faire la star du quartier. C'est cachée au fond d'une impasse du côté de Menzah 4 sur un terrain de 555 m², que prend place cette maison à la fois intime, confortable et ouverte aux allures artistiques et colorées, inspirée des célèbres œuvres de Mondrian.

En architecture, composer avec l'existant est souvent très contraignant. En effet, l'implantation du bâtiment, sa structure existante, imposent beaucoup de contraintes et restrictions au niveau des choix conceptuels. Ajouté à cela, l'orientation et la fonctionnalité jouent toujours des rôles décisifs dans la conception de tout projet. C'est ainsi que l'architecte Karim Jeddi Gonzalez a jonglé avec brio entre les contraintes de l'existant et celles qui s'imposent à tout architecte lors du processus conceptuel, pour réaliser une villa au caractère très contemporain, où le geste gratuit n'a aucune place. Les choix se sont imposés au concepteur tel des évidences dictées par son bon sens. Le programme, nous dit-il, était d'une grande simplicité. Il est composé au rez-de-chaussée d'une chambre d'amis avec salle de bain, d'une salle d'eau, d'un salon avec coin télé, d'une salle à manger et d'une cuisine, et à l'étage de la suite parentale ainsi que de deux chambres d'enfants avec leurs salles de bain, sans oublier la piscine.



Par esprit de fluidité et d'harmonie, le revêtement en marbre de Thala gris pare le sol de tout le rez-de-chaussée sans interruption, donnant ainsi une impression de grandeur à la villa. Ceci dit, le bâtiment existant étant réellement d'une modeste superficie, il a dû subir deux extensions. Vu l'implantation de la villa au milieu du terrain avec les retraits latéraux de 4m, il n'y avait pas d'autres choix que de les placer, une du côté de la rue (orientation Nord) et l'autre du côté opposé (orientation Sud). Ainsi, le volume passe-t-il d'un cube à un parallépipède, le dirigeant selon un axe principal longitudinal. L'orientation Est étant la plus confortable, été comme hiver, l'architecte l'a choisi comme façade bénéficiant d'un plus grand nombre d'ouvertures, et ce, en la réservant à l'espace de vie le plus important, le salon. C'est alors que, guidés par un traitement paysager minimaliste au sol, nous sommes invités à entrer du côté de la façade Ouest.

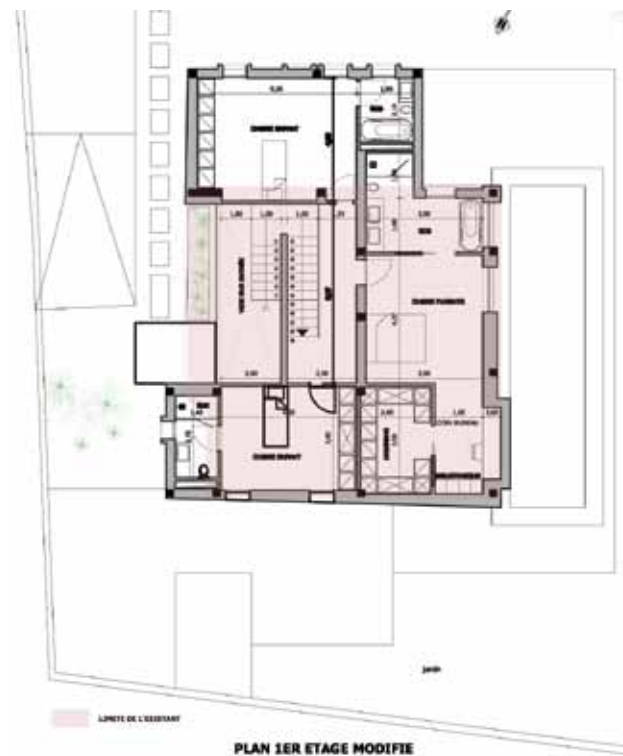
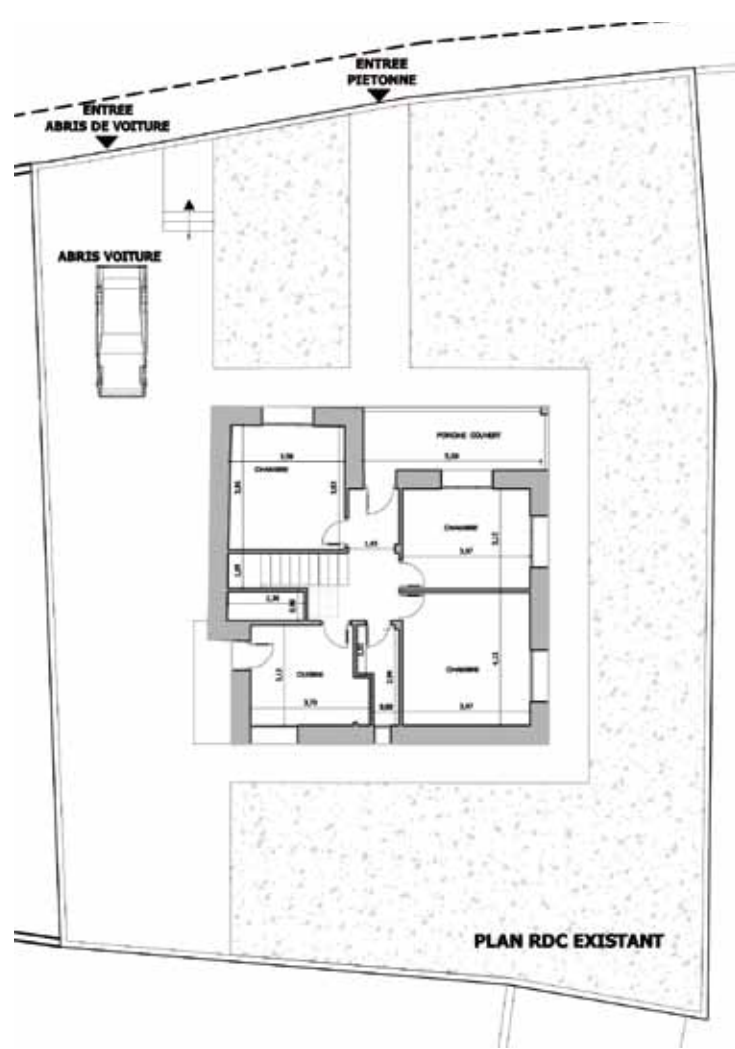


Façade surprenante aux effets de couleurs et lumières spectaculaires, avec en guise de porte, un des rectangles composant un grand tableau vitré de Mondrian marquant le volume en double hauteur de l'entrée.

Afin d'optimiser l'espace, il est toujours préférable de réduire les espaces de circulation d'un projet. Il est donc aisé de comprendre la logique de l'architecte Karim Jeddi consistant à entrer au milieu de son axe de distribution des espaces avec, en face le salon, à gauche la chambre d'amis et à droite la salle d'eau et la cuisine.

Entre placer la cuisine ou la chambre d'amis au Sud, son choix s'est porté sur la cuisine, qui elle, est plus longtemps occupée le jour qu'une chambre à coucher d'amis.

Quant à la piscine, le propriétaire ne voulait pas qu'elle soit visible depuis l'entrée. Toutefois, il désirait profiter pleinement de sa vue depuis le salon. Il est donc clair que le seul, et d'ailleurs, le meilleur emplacement du bassin fût l'orientation Est. Le dernier souci était le peu de terrain non bâti qui restait, à savoir le retrait obligatoire des 4 mètres.



Par un jeu de prouesses esthétique et fonctionnelle, l'architecte eut l'ingénieuse idée d'en faire un couloir de nage de 2.60 m sur 11 m, offrant ainsi une généreuse vue sur la piscine par le biais de baies vitrées en guise d'ouverture pour le salon, le coin télé ainsi que pour la salle à manger. De plus, la vue de ce point d'eau depuis l'entrée est très agréable et accueillante pour ses occupants.

En effet, le maître des lieux nous confie en ces termes : « une fois entré dans ma maison, je me sens relaxé rien qu'à la vue de la piscine et protégé de l'extérieur par la verdure visible depuis trois cotés de notre villa. »

Texte : Zeineb Enneifer Ben Ayed,
Photo : Samy Frikha



FAUSTO
Mobili

LA
DOLCE
VITA
chez vous

55, Rue Yakout El Hamaoui
Dar Fadhal 2036, La Soukra
Tel. +216 70 949 550

www.faustomobili.com
francois@faustomobili.com

f fausto mobili